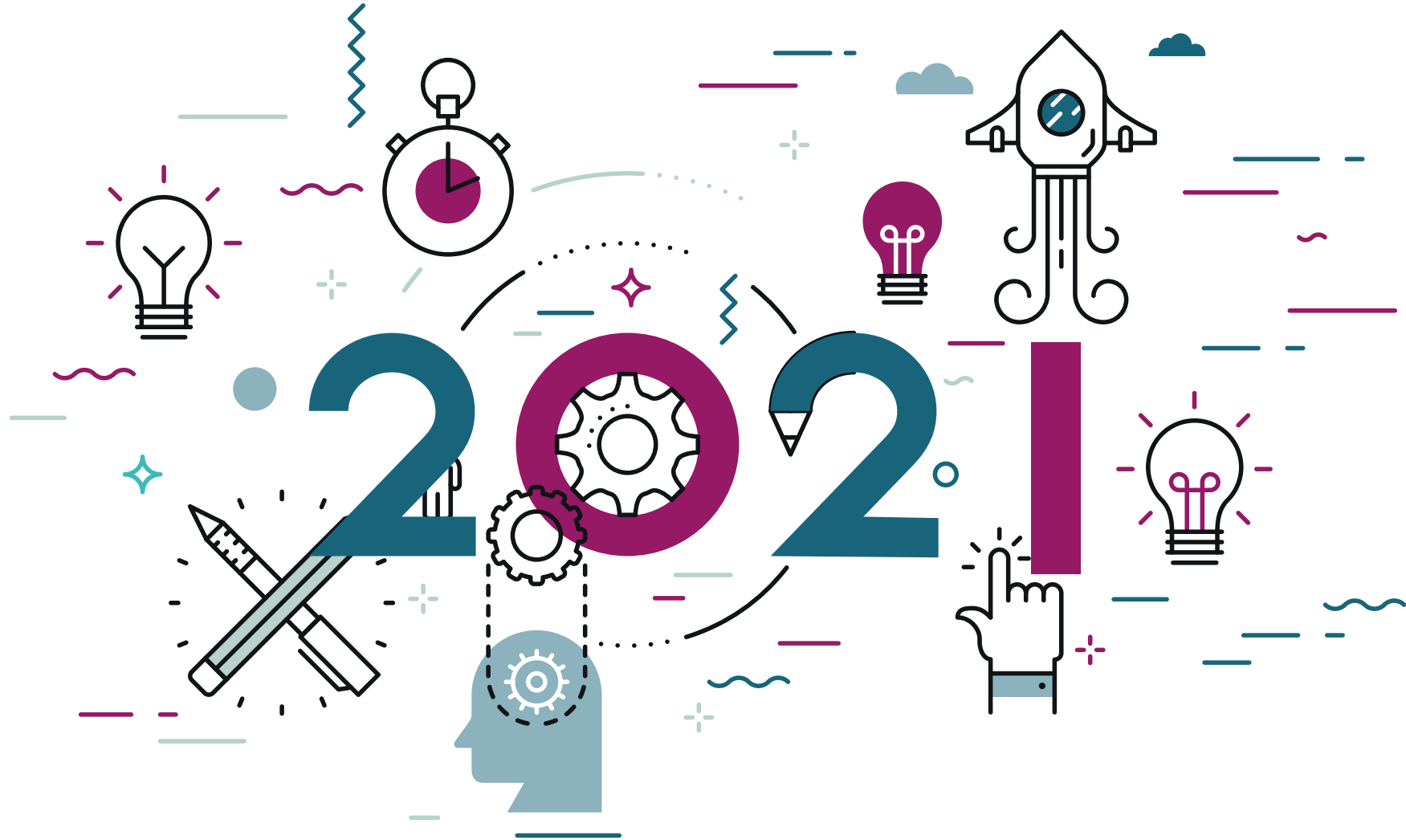




جمعية الزواج والتنمية الأسرية  
في محافظة رياض الخبراء

مسجلة بوزارة الموارد البشرية والتنمية الاجتماعية برقم ٥٧٠



وزارة الموارد البشرية  
والتنمية الاجتماعية  
المملكة العربية السعودية

رؤية VISION  
2030  
المملكة العربية السعودية  
OM OF SAUDI ARABIA

الخطة الاستراتيجية 2021-2022

# نطاق الخطة الاستراتيجية للجمعية

## وضع الخطة الاستراتيجية :

الخطة الاستراتيجية هي وثيقة عمل تبين الرؤية والرسالة والمسار الذي سيتم اتباعه لتحقيق الأثر الاجتماعي والأسري المأمول والمخرجات التي يقوم عليها العمل ، كما توضح الخطة الركائز التي تعتمد عليها وتتفرع منها الأهداف الاستراتيجية والمبادرات ، وتحدد تخصيص الموارد البشرية والمالية والمادية وتضعها في جداول لتسهيل تنفيذ الخطة وفق منهجية محكمة قابلة للقياس والتقييم.

## أهداف الخطة الاستراتيجية :



## التطلعات :

نتطلع بحول الله أن تُسهم الخطة الاستراتيجية إلى تحقيق مجموعة من الإنجازات المؤثرة إيجاباً على التنمية الأسرية في المملكة العربية السعودية .

# مراحل إعداد الخطة الاستراتيجية للجمعية

رسم الخطة الاستراتيجية	ربط المبادرات بالأهداف العامة	بناء مصفوفة الركائز والأهداف	تحليل البيانات	جمع البيانات
<p>قام فريق الإعداد بوضع الأهداف الاستراتيجية وما يتبعها من مبادرات في جداول توضح البرامج والأنشطة اللازمة لتنفيذ المبادرات وتحقيق الأهداف وتحديد الفترات الزمنية للتنفيذ.</p>	<p>قام فريق الإعداد بربط المبادرات مع الأهداف الاستراتيجية.</p>	<p>قام فريق الإعداد بتحديد التوجهات ومجالات العمل بعد تحليل المعلومات المفيدة وتحديد ماهية الركائز الأساسية التي تعتمد عليها الخطة الاستراتيجية والمبادرات التي تحتاجها.</p>	<p>قام فريق الإعداد بتجميع المعلومات وتصنيفها وتحليلها والخروج بفهم واسع للاحتياجات الاسرية لدى كافة أصحاب المصلحة.</p>	<p>قام فريق الإعداد بجمع البيانات من خلال ستة مصادر وهي رؤية المملكة 2030 وبرنامج التحول الوطني ، تحليل البيئة الداخلية للجمعية ، ورش العمل من المختصين والمستفيدين ، استبانات استطلاعية، البحوث والدراسات ، الاطلاع على عمل جمعيات مماثلة داخل وخارج المملكة .</p>
<p>بناء الخطة الاستراتيجية</p>	<p>ربط العلاقة بين الركائز والأهداف والمبادرات بشكل واضح .</p>	<p>بناء مصفوفة الركائز والأهداف والمبادرات</p>	<p>فهم عام للاحتياجات الاسرية وتحديد التوجهات العامة ومجالات العمل الرئيسية</p>	<p>فرز البيانات واستخراج معلومات مفيدة وواضحة ومحددة.</p>

المرحلة

التوضيح

النتائج

# حدد فريق الإعداد ممكنات النجاح الرئيسية لتحقيق أهداف الخطة الاستراتيجية في الآتي :

## ممكنات النجاح

## المجال

- مجلس إدارة ذو علاقات مميزة بالمؤسسات الحكومية والتجارية والمانحة والأوقاف.
- قيادة مهنية وذات فكر استراتيجي.
- فريق عمل مدرب متخصص في المجال الأسري.
- تجهيزات مكتبية.

### بيئة العمل

- دعم الوزارات ذات الصلة كوزارة الموارد البشرية والتنمية الاجتماعية.
- تفعيل الشراكة المجتمعية مع القطاع الخاص والأوقاف والمؤسسات المانحة.
- منتجات ذات جودة وأثر اجتماعي قابلة للتسويق والتنفيذ.

### الاستدامة والتمويل

- تحسين العلاقة بين الجمعية والجهات المرتبطة.
- إقامة شراكات فاعلة مع مكونات المجتمع والمتطوعين.

### العلاقات العامة

- إنتاج تقارير صحفية مميزة .
- الاستفادة من وسائل التواصل الاجتماعي.

### الإعلام

# مختصر الاستراتيجية :



## ماهي القدرات المطلوبة ؟

- تأهيل علمي ومهني للعاملين في التنمية الأسرية .
- إقامة برامج تستهدف تفعيل دور الأسرة في تعزيز القيم الإسلامية.
- الاستدامة المالية للجمعية.
- مستشارون من ذوي الخبرة والكفاءة.
- الابتكار في تصميم الخدمات المجتمعية.



## كيف سنحقق أهدافنا ؟

- تسخير كافة إمكانات النجاح والوسائل والأدوات المتاحة .
- التركيز على الشراكات المجتمعية المفيدة وبناء علاقات اجتماعية قوية مع كافة مكونات المجتمع .
- توظيف الطاقات البشرية.
- الاستفادة من التقنية وشبكات التواصل الاجتماعي.



## أين سنعمل ؟

- العمل داخل المملكة العربية السعودية بمنطقة القصيم بمحافظة رياض الخبراء وتوسيع الأثر لبقية المناطق من خلال التوجيه والدعم والمساندة.



## ماهي أهدافنا وطموحاتنا ؟

- أن تكون برامج الجمعية ومشاريعها أيقونة نجاح مثالية لتمكين الأسر من الاستقرار والسعي لمعالجة المشكلات الأسرية وتخفيف آثارها على أفراد الأسرة من خلال منهجية علمية وعملية مؤثرة.

# الرؤية والرسالة والقيم



أن تكون الجمعية خيرية ريادية لتقديم خدمات مميزة من خلال برامج ومشاريع طموحة تخدم الفرد والأسرة وتلبي طموحات الداعمين لأنشطتها وبرامجها.

انشئت جمعية الزواج والتنمية الأسرية برياض الخبراء ليكون لها دور ريادي في مجال العمل الخيري لتمكين الأسرة من تحقيق الاستقرار والأمان الأسري والاجتماعي بما تقدمه من أنشطة و خدمات متخصصة تحقق التكامل مع الفرد والمجتمع.

الرؤية :

الرسالة :

القيم :

نراقب الله عز وجل.

الإخلاص

نركز على برامج تمكين وتنمية الأسرة.

التخصص

برامجنا مبنية على الدراسات والبحوث.

العلمية

نحقق أهدافنا بروح الفريق وبأعلى جودة.

الإحترافية

ننهج السرية في تقديم الخدمات.

الخصوصية

# الأهداف العامة

1



تعزيز الاستقرار الاسري في المجتمع

2



تمكين العاملين في المجال الأسري من تطوير  
مهاراتهم وقدراتهم العلمية والعملية .

3



تقوية الايجابية والسعادة لدى الأسرة.

4



جمعية خبيرة ومؤثرة في مجال التنمية الأسرية.

5



الاستدامة المالية والبشرية.

# الركائز الرئيسية للاستراتيجية

جمعية موثرة  
وخبيرة .

الاستدامة المالية  
والبشرية .

الركائز  
الرئيسية  
للاستراتيجية :

جودة الحياة  
الأسرية .

أسرة مستقرة .

# مصفوفة الركائز والأهداف الاستراتيجية والمبادرات

## الوزن النسبي للكيزة

## المبادرات

## الهدف الاستراتيجي

## الركيزة الاستراتيجية

25 %

- تفعيل دور الأفراد في تسويق خدمات الجمعية والتبرع لها .
- زيادة الإيرادات التشغيلية للجمعية بنسبة ٤٠٪ .
- ضبط المصاريف العمومية والادارية على أن لا تتجاوز ٢٠٪ من الايرادات .
- التواصل الفعال مع أصحاب المصلحة .

### رفع الكفاءة المالية للجمعية

- تشغيل وقف الزواج واستثماره بالتواصل مع رجل الأعمال والشركات .
- استثمار اجتماعي بقيمة ١,٥ مليون .
- تشكيل مجلس شرفي نسائي للجمعية .

### استثمارات مستدامة

- تطبيق معايير الحوكمة والشفافية وفق متطلبات وزارة الموارد البشرية والتنمية الاجتماعية .
- الحصول على شهادة في التميز المؤسسي .
- الحصول على جائزة في التميز المؤسسي .
- التحول الرقمي .

### التميز المؤسسي

- إعداد منهجية للتعلم المؤسسي .
- بناء نظام للحوافز والمسار الوظيفي .

### تعزيز الكفاءة المهنية للموظفين

## الاستدامة المالية والبشرية



20%

- إقامة ملتقى أسري.
- تأهيل مرشدين وأخصائين أسريين.
- إصدار نشرات وأبحاث علمية.
- نمذجة مشاريع وبرامج الجمعية.

تمكين العاملين  
في التنمية الأسرية  
من الخبرات والتجارب  
والمعارف

- الشراكة مع لجنة الأسرة في إمارة المنطقة.
- تفعيل دور الجامعات في نشر الوعي العلمي للقضايا الأسرية.
- إدارة التنسيق والتكامل بين جمعيات ومراكز التنمية الأسرية.

بناء شراكات فاعلة مع  
الجهات المهتمة بالتنمية  
الأسرية

- تقديم برامج من خلال لجان التنمية والجهات ذات العلاقة.
- تقديم فعاليات في الأماكن العامة ومناطق التجمع .
- تقديم فعاليات في الجامعات والكليات.
- تقديم برامج وأنشطة في مناطق المملكة بالتنسيق مع الجهات ذات العلاقة.

زيادة قنوات التواصل  
مع المستفيدين



جمعية مؤثرة  
وخبيرة



الوزن النسبي  
للركيزة

## المبادرات

## الهدف الاستراتيجي

## الركيزة الاستراتيجية

35%

- إبتكار خدمات جديدة مبنية على حاجات المستفيدين.
- دورات المقبلين على الزواج للجنسين.

تمكين الأسر من  
النجاح الأسري

- برنامج لمكافحة العنف الأسري .
- رعاية المطلقات والأرامل.
- الاستشارات الأسرية .
- برنامج الإصلاح الأسري.

حماية الأسرة من  
المشكلات الأسرية

- تقديم الخدمات للأمهات العاملات .
- برامج لرعاية الأطفال.
- رعاية الأطفال عند غياب العائل .

حماية الأطفال  
ورعايتهم



أسرة مستقرة

## الوزن النسبي للكيئة

## المبادرات

## الهدف الاستراتيجي

## الركيزة الاستراتيجية

20%

- تعزيز مهارات الحوار بين أفراد الأسرة.
- فعاليات عن الايجابية والسعادة الأسرية تجمع أفراد الأسرة.
- رخصة القيادة الأسرية.
- تعزيز التخطيط الأسري.
- تعزيز الوعي المالي لدى الأسرة.

تعزيز الترابط الأسري  
والايجابية بين أفراد الأسرة

- تمكين الأسر من التطوع.
- تمكين الأسر من مهارات صناعة المبادرات المجتمعية.

تفعيل دور الأسرة  
المجتمعي

- بناء القيم الأسرية والوطنية .
- تطوير المهارات الحياتية.

تطوير القيم والمهارات  
الحياتية لأفراد الأسرة

- بناء منهجية للتربية الأسرية .
- تفعيل برنامج أمومة.

تمكين الوالدين من التربية  
الأسرية السليمة



جودة الحياة  
الأسرية

# بطاقات الأهداف الاستراتيجية

تفعيل دور الأفراد في تسويق خدمات الجمعية والتبرع لها

الاستفادة من ولاء المستفيدين للجمعية وتحفيزهم على المساهمة في تسويق خدمات الجمعية والمشاركة في حملات التبرع لها من خلال خطط تسويقية  
 • تعدها لجنة تنمية الموارد

2021- 2022

لجنة تنمية الموارد  
القسم النسائي

زيادة إيرادات الجمعية بنسبة ٤٠٪

من خلال فتح أسواق جديدة أو مانحين جدد وتقديم خدمات جديدة ومبتكرة .

2021- 2022

لجنة تنمية الموارد  
القسم النسائي

ضبط مصاريف الإدارية والعمومية للجمعية على أن لا تتجاوز ٢٠ ٪ من الإيرادات

دراسة المصاريف الإدارية والعمومية وتحليلها واستنباط اسباب إرتفاع المصاريف التشغيلية وكيفية معالجة ذلك .

2021- 2022

اللجنة الإدارية  
والمالية

التواصل الفعال مع أصحاب المصلحة

تحديد أصحاب المصلحة وطريقة التواصل المفيد معه إما بالزيارة أو دعوته لحضور البرامج أو إصدار التقارير الدورية وتقرير الإستدامة السنوي .

لجنة البرامج والعلاقات العامة والإعلام

## الهدف الاستراتيجي

## استثمار وتشغيل مشاريع الجمعية القائمة

## المبادرة

## تفاصيل المبادرة

## مسؤل التنفيذ

## سنة التنفيذ

## تشغيل وقف الجمعية

- أن يكون بمقدور الجمعية تشغيل الوقف ومشاريع الجمعية القائمة مع رجال الأعمال .

لجنة المشاريع  
القسم النسائي

2021- 2022

## تأسيس مشروع استثمار اجتماعي بقيمة ١,٥ مليون

- إختيار مجال تجاري مناسب لتخصص الجمعية ودراسة الجدوى الاقتصادية ثم طلب التمويل من الجهات المانحة المهتمة بدعم مشاريع الاستثمار الاجتماعي .

المدير التنفيذي  
لجنة المشاريع

2021- 2022

## تشكيل مجلس شرفي نسائي للجمعية

- يرأس المجلس عدد من سيدات الأعمال ويجتمع المجلس مرتان في السنة ويمثل الجمعية لدى الجهات ذات العلاقة بالمرأة

القسم النسائي

2021- 2022

## الهدف الاستراتيجي

## التميز المؤسسي

## المبادرة

## تفاصيل المبادرة

## مسؤل التنفيذ

## سنة التنفيذ

تطبيق معايير الحوكمة  
والشفافية

الحوكمة والشفافية من الوسائل الدالة على الالتزام بمعايير الإدارة الرشيدة وتساهم في تحسين الصورة الذهنية على الجمعية وهي من متطلبات وزارة الموارد البشرية والتنمية الإجتماعية .

لجنة التخطيط

2021- 2022

الحصول على شهادة  
للتميز المؤسسي

من خلال تحديد الشهادة المراد الحصول عليها ثم التعاقد من جهات معتمدة في منح هذه الشهادات والحصول على الشهادة دلالة على تميز الجمعية في عملياتها الداخلية وتساهم في زيادة ثقة المانحين والداعمين .

لجنة التخطيط

2021- 2022

الحصول على جائزة  
في التميز المؤسسي

مثل جائزة الملك خالد وجائزة السبيعي للتميز وجائزة الأميرة صيته .

لجنة التخطيط

2021- 2022

التحول الرقمي

تحويل العمليات الإدارية إلى رقمية مما يساهم في تجويد العمليات الداخلية ومواكبتها لاحتياجات المستفيدين وتسهيل حصولهم على خدمات ومنتجات الجمعية .

لجنة تقنية المعلومات

2021- 2022

مخرجات تحقيق الهدف

زيادة فاعلية الأداء المؤسسي للجمعية وزيادة ثقة المانحين والداعمين والمستفيدين مما يعكس القيمة المضافة على مخرجات الجمعية من برامجها ومبادراتها

## الهدف الاستراتيجي

## تعزيز الكفاءة المهنية للموظفين

## المبادرة

## تفاصيل المبادرة

## مسؤول التنفيذ

## سنة التنفيذ

إعداد منهجية للتعليم  
المؤسسي

2021- 2022

لجنة التخطيط

تساهم منهجية التعلم المؤسسي على زيادة الوعي ببرامج مهنية في تخصصاتهم وكذلك دعم التعلم المعرفي للموظفين ورفع كفاءتهم من خلال إلحاقهم الذاتي ، بالإضافة إلى توفير أدوات ووسائل لحفظ المعارف الضمنية لدى الموظفين وتحويلها لمعارف ظاهرة من أجل الاستفادة من التراكم المعرفي في تطوير وتحسين آليات العمل والخدمات والمنتجات .

بناء نظام للحوافز  
والمسار الوظيفي

2021- 2022

لجنة التخطيط

بناء نظام قائم على تحقيق الأهداف والإلتزام والحصول على تقديرات ممتازة في الأداء بحيث يساهم على النظام على تحفيز الموظفين على تحقيق أهدافهم بكفاءة وفاعلية بالإضافة إلى تحديد واضح للمسار الوظيفي لكافة الموظفين .

## مخرجات تحقيق الهدف

رفع مستوى الكفاءة والفاعلية في أداء الموظفين بنسبة ٨٠٪ في نهاية الخطة الاستراتيجية وتمكينهم العلمي والعملية ليكونوا خبراء تستفيد منهم بقية جمعيات المنطقة

الهدف الاستراتيجي

تمكين العاملين في التنمية الأسرية من الخبرات والتجارب والمعارف

المبادرة

تفاصيل المبادرة

مسؤل التنفيذ

سنة التنفيذ

جائزة رياض الخبراء للأسر المتميزة

نظام الجائزة كل سنة وتهتم بالجانب الأسري وتعزيز التواصل الأسري.

لجنة البرامج  
والعلاقات العامة  
القسم النسائي

2021- 2022

تأهيل مرشدين  
وأخصائيين أسريين

يتمحور دور الجمعية حول إعداد حقائب علمية وتدريبية ومناهج دبلوم معتمدة وفق منهجية علمية ويقوم بالتدريس والتدريب مجموعة من ذوي الكفاءة المعرفية والمهنية والعملية وتستهدف خريجي الكليات الاجتماعية والنفسية وتأهيلهم لسوق العمل في مجال الإرشاد الأسري .

لجنة التخطيط  
لجنة البرامج  
القسم النسائي

2021- 2022

نمذجة مشاريع وبرامج الجمعية

لدى الجمعية مجموعة من البرامج والمشاريع ذات الجودة والأثر الاجتماعي ، الخبراء والعاملون في مجال التنمية الأسرية يحتاجون للنمذجة هذه البرامج والمشاريع ويستفيدوا من الخبرات والمهارات في تقويم وتطوير أدأهم وبرامجهم .

لجنة التخطيط

2021- 2022

مخرجات تحقيق الهدف

مساهمة الجمعية في تمكين وتأهيل العاملين والخبراء في مجال التنمية الأسرية وتطوير برامجهم ومبادراتهم



## شراكات فاعلة مع الجهات المهتمة بالتنمية الأسرية

## الهدف الاستراتيجي

سنة التنفيذ	مسؤل التنفيذ	تفاصيل المبادرة	المبادرة
2021- 2022	لجنة العلاقات العامة والإعلام	من خلال تبادل الخبرات والخروج بمنهجية عملية يكون أثرها واضحًا ، وتفعيل دورها في المجتمع .	الشراكة مع لجنة شؤون الأسرة بإمارة المنطقة
2021- 2022	لجنة العلاقات العامة والإعلام	للجامعات دور بارز في البحث العلمي من خلال رسائل الماجستير والدكتوراه وأبحاث الدكاترة وهذا يفيد الجمعية في تقديم دراسات وأبحاث علمية في مجال التنمية الأسرية بالشراكة مع الجامعات .	تفعيل دور الجامعات في نشر الوعي العلمي للقضايا الأسرية
2021- 2022	لجنة العلاقات العامة والإعلام لجنة التخطيط	جمعيات مراكز التنمية الأسرية خاصة في المدن الصغيرة والمحافظات بحاجة لدعم معرفي والاستفادة من خبرات الجمعية ونمذجة مشاريعها، وهذا يعني أهمية أن تقوم الجمعية بدور بارز في التنسيق والتكامل بينها وبين هذه الجمعيات والمراكز حتى تحقق أهدافها بكفاءة وفاعلية.	إدارة التنسيق والتكامل بين جمعيات ومراكز التنمية الأسرية
2021- 2022	لجنة العلاقات العامة والإعلام		

الهدف الاستراتيجي

زيادة قنوات التواصل مع المستفيدين

المبادرة

تفاصيل المبادرة

مسؤل التنفيذ

سنة التنفيذ

**تقديم برامج الجمعية من خلال  
لجان التنمية والجهات ذات  
العلاقة**

يكون دور الجمعية تقديم البرامج أو المبادرة ودور اللجان والجهات ذات العلاقة في توفير المكان ودعوة المنتمين لها للاستفادة من هذه البرامج ، وهي فرصة للتعريف بالجمعية وأنشطتها وبرامجها لشرائح واسعة من المجتمع .

لجنة البرامج  
القسم النسائي

2021- 2022

**تقديم فعاليات في الأماكن  
العامة ومناطق التجمع**

من الوسائل الناجحة في تحقيق أهداف الجمعية إقامة الفعاليات والبرامج في أماكن التجمع سواء في الأسواق وغيرها وهي فرصة للتعريف بالجمعية وأنشطتها إلى شرائح واسعة من المجتمع .

لجنة البرامج  
القسم النسائي

2021- 2022

**إدارة التنسيق والتكامل بين  
جمعيات ومراكز التنمية الأسرية**

الجامعات والكليات من أفضل أماكن التجمع للشباب والفتيات وهي من أهم الشرائح التي لا بد أن تستهدفها الجمعية وإقامة الفعاليات في الجامعات والكليات يساهم في هذا بصورة كبيرة ومؤثرة .

لجنة البرامج

2021- 2022

مخرجات تحقيق الهدف

توسيع دائرة المستفيدين من برامج ومبادرات الجمعية

## الهدف الاستراتيجي

## دعم القوانين والتشريعات المتعلقة بالتنمية الأسرية

## المبادرة

## تفاصيل المبادرة

## مسؤول التنفيذ

## سنة التنفيذ

## دراسية القوانين والتشريعات وتحديثها

أن تساهم الجمعية بخبرتها في تجويد وتحديث القوانين والتشريعات المتعلقة بالتنمية الأسرية والتي أصدرتها الجهات المختصة لكي تكون تشريعات متوافقة مع متطلبات المجتمع واحتياجاته .

لجنة تنمية الأسرة

2021- 2022

## رصد المظاهر السلبية الأسرية وحث الجهات المسؤولة على إصدار التشريعات تخفف منها

تتجدد في المجتمع المشاكل والقضايا الأسرية وتبرز بين الفينة والأخرى مسائل وخلافات تؤثر بشكل سلبي على التنمية الأسرية .  
هنا يأتي دور الجمعية في رصد هذه المظاهر السلبية ومتابعتها واقتراح القوانين والتشريعات على الجهات ذات العلاقة لكي تساهم في تحجيم وتخفيف أثرها على الأسرة .

لجنة تنمية الأسرة

2021- 2022

الهدف الاستراتيجي

أسرة مستقرة تمكين الأسر من تحقيق النجاح الأسري

المبادرة

تفاصيل المبادرة

مسؤول التنفيذ

سنة التنفيذ

ابتكار خدمات جديدة مبنية  
على حاجات المستفيدين

إعداد دراسة دورية عن حاجات المستفيدين والتعرف على المشكلات والاحتياجات الجديدة ثم تصميم خدمات ومنتجات ومبادرات تساهم في حل هذه المشكلات والاحتياجات الجديدة أو تخفف منها باستخدام أدوات ووسائل مبتكرة تجذب المستفيدين وتؤثر فيهم .

لجنة التخطيط  
لجنة البرامج  
القسم النسائي

2021- 2022

دورات تأهيل للمقبلين  
على الزواج للجنسين

إعداد حقائب تدريبية بمناهج علمية رصينة لتمكين المقبلين على الزواج من المهارات اللازمة لإدارة أسرهم بكفاءة وفاعلية حيث يدير هذه الدورات مدربين أكفاء وخبراء في مجال التنمية الأسرية .

لجنة تنمية الأسرة

2021- 2022

مخرجات تحقيق الهدف

استقرار الأسر الناشئة بنسبة ٩٠٪

## الهدف الاستراتيجي

## حماية الأسرة من المشكلات الأسرية

سنة التنفيذ	مسؤول التنفيذ	تفاصيل المبادرة	المبادرة
2021- 2022	لجنة التخطيط لجنة البرامج القسم النسائي	<ul style="list-style-type: none"> <li>• تسعي الجمعية تقديم مجموعة من البرامج والمبادرات التي تساهم في معالجة العنف الأسري الناشئ من المشكلات والصعوبات الأسرية أو التخفيف من أثارها خاصة على الفئات الأضعف .</li> </ul>	برامج المخافة العنف الأسري
2021- 2022	لجنة التخطيط لجنة البرامج القسم النسائي	<ul style="list-style-type: none"> <li>• تقديم الدعم المادي والمعنوي وفتح آفاق جديدة تساهم في استقرارهن نفسيا ومعنويا وماديا لبدء حياة أكثر استقرار من خلال الشراكات مع الجهات والجمعيات المعنية والمناسبة .</li> </ul>	رعاية المطلقات والأرامل
2021- 2022	لجنة البرامج القسم النسائي	<ul style="list-style-type: none"> <li>• تقديم الاستشارات النفسية والأسرية من ذوي الخبرة والاختصاص تساهم في حل المشكلات التي تواجه أفراد الأسرة وتساعد على استقرارهم نفسيا ومعنويا .</li> </ul>	الاستشارات الأسرية
2021- 2022	لجنة البرامج	<ul style="list-style-type: none"> <li>• برنامج يساهم في تقريب وجهات النظر بين الزوجين المختلفين ويساعدهما على تفهم بعضهما الآخر، ويقدم حولا مناسبة ومفيدة من ذوي الخبرة والاختصاص لإزالة التوتر بينهما أو التخفيف منه؛ لضمان استمرار الأسرة واستقرارها .</li> </ul>	برامج الإصلاح الأسري

استقرار الأسر الناشئة بنسبة ٩٠٪

مخرجات تحقيق الهدف

## الهدف الاستراتيجي

## حماية الأطفال ورعايتهم

## المبادرة

## تفاصيل المبادرة

## سنة التنفيذ

## مسؤل التنفيذ

2021- 2022

لجنة التخطيط  
القسم النسائي

يؤثر العمل على الأمهات المسؤولات عن رعاية أطفالهن ويواجهن صعوبات ومشكلات في ذلك ، لذا تسعى الجمعية في مساندة الأمهات العاملات وتسهيل حياته العملية؛ لكي لا تؤثر سلبا على أطفالهن من خلال تقديم العديد من البرامج والاستشارات والخدمات .

تقديم الخدمات للأمهات  
العاملات

2021- 2022

لجنة البرامج  
القسم النسائي

يبقى الأطفال الحلقة الأضعف في أي مشكلة تحدث بين الزوجين خاصة في قضية الطلاق والانفصال ، ومن واجب الجهات المعنية تقديم المبادرات والبرامج التي تعين وتساعد على حماية الأطفال من أي آثار سلبية للطلاق والانفصال أو أي مشكلات يتعرضون لها كالتحرش والتضييق والعنف، وهذا ما تسعى له الجمعية بالشراكة مع الجهات المعنية والمختصة .

برامج حماية الأطفال

2021- 2022

لجنة التخطيط  
لجنة البرامج  
القسم النسائي  
لجنة العلاقات  
العامة والاعلام

تتعرض الأسر في بعض الأحيان لظروف قاهرة يترتب عليها غياب العائل لمدد طويلة سواء السفر أو السجن أو غير ذلك، وهذا يترتب عليه آثار سلبية على حياة الأطفال وتأهيلهم مما يستدعي تدخل الجمعية وطرح مبادرات وبرامج تساهم في تحسين الحياة للأطفال وتخفف من الآثار السلبية لغياب العائل .

رعاية الأطفال عند غياب العائل

مخرجات تحقيق الهدف المساهمة في استقرار حياة الأطفال الذين يتعرضون لظروف أسرية غير اعتيادية تؤثر على حياتهم .

## جودة الحياة الأسرية

الركيزة

تعزيز الترابط الأسري والإيجابية بين أفراد الأسرة

الهدف الاستراتيجي

سنة التنفيذ	مسؤل التنفيذ	تفاصيل المبادرة	المبادرة
2021- 2022	لجنة تنمية الأسرة لجنة البرامج القسم النسائي	برامج وأنشطة تساهم في تعزيز الحوار الإيجابي بين أفراد الأسرة لغرض تحسين المناخ الاجتماعي وتفهم أفراد الأسرة بعضهم لبعض في جو أسري متماسك واحترام متبادل الأفكار والآراء .	تعزيز مهارات الحوار بين أفراد الأسرة
2021- 2022	لجنة تنمية الأسرة لجنة البرامج القسم النسائي	إقامة فعاليات متنوعة تعزز الألفة والمودة والتواصل بين أفراد الأسرة .	فعاليات لتعزيز الإيجابية والسعادة
2021- 2022	لجنة تنمية الأسرة لجنة البرامج القسم النسائي	برنامج تدريبية لتمكين أرباب الأسر من فنون القيادة الأسرية وحل المشكلات بكفاءة وفاعلية .	تعزيز التخطيط الأسري
2021- 2022	لجنة تنمية الأسرة لجنة البرامج القسم النسائي	برنامج إثنائي يساهم في توعية أفراد الأسرة بأهمية الوعي المالي وإدارة المال ليساهم في استقرار الأسرة وتماسكها .	تعزيز الوعي المالي

المساهمة في تماسك واستقرار الأسرة وزيادة الترابط الاجتماعي بين أفرادها

مخرجات تحقيق الهدف

## جودة الحياة الأسرية

الركيزة

تفعيل دور الأسرة المجتمعي

الهدف الاستراتيجي

سنة التنفيذ

مسؤل التنفيذ

تفاصيل المبادرة

المبادرة

2021- 2022

لجنة البرامج  
القسم النسائي

تمكين الأسر من التطوع للمجتمع  
وتنفيذ عدد من المبادرات والبرامج  
الخيرية بالشراكة مع الجهات ذات  
العلاقة .

تمكين الأسر من التطوع

2021- 2022

لجنة البرامج  
القسم النسائي

إقامة برامج تدريبية وإثرائية تساعد الأسر على بناء وصناعة  
مبادراتها المجتمعية وتطبيقها على أرض الواقع .

تمكين الأسر من مهارات صناعة  
المبادرات المجتمعية

زيادة مساهمة الأسر في العمل التطوعي والاجتماعي .

مخرجات تحقيق الهدف



## جودة الحياة الأسرية

## الركيزة

### تطوير القيم والمهارات لأفراد الأسرة

### الهدف الاستراتيجي

سنة التنفيذ

مسؤل التنفيذ

تفاصيل المبادرة

المبادرة

2021- 2022

لجنة التخطيط  
لجنة البرامج  
القسم النسائي

برامج توعوية وإثرائية عن القيم الأسرية والوطنية كالمحاضرات والنشرات ومقاطع الفيديو ونحو ذلك مما يساهم في تعزيز هذه القيم لدى أفراد الأسرة .

**بناء القيم الأسرية والوطنية**

2021- 2022

لجنة التخطيط  
لجنة البرامج  
القسم النسائي

برامج إثرائية وتدريبية تساهم في تعزيز المهارات الحياتية لدى أفراد الأسر وتلبية احتياجاتهم العلمية والمعرفية ليكونوا أكثر قدرة على تحقيق أهدافهم والحياة بسعادة واستقرار .

**تطوير المهارات الحياتية**

رفع مستوى القيم والمهارات لدى أفراد الأسرة ليكونوا أكثر تأثيرا ونتاجا وتحقيقا لأهدافهم .

مخرجات تحقيق الهدف

## تمكين الوالدين من التربية الأسرية السليمة

## الهدف الاستراتيجي

سنة التنفيذ

مسؤول التنفيذ

تفاصيل المبادرة

المبادرة

2021- 2022

لجنة تنمية الأسرة

المنهجية عبارة عن مادة علمية وتطبيقية ، تجمع بين الأصالة العلمية والتطبيقات العملية ومزودة بالعديد من الأمثلة والاختبارات لكي تسهل على الوالدين تملك الأدوات التربوية الصحيحة ليكونوا أكثر تأثيرها وجذباً لأبنائهم .

**بناء منهجية للتربية الأسرية**

2021- 2022

القسم النسائي

برنامج مخصص للأمهات الجدد ليتمكنهم من وسائل وطرق تربية الأبناء .

**تفعيل برنامج أمومة**

زيادة قدرة الوالدين على تربية أبنائهم على أسس منهجية سليمة .

مخرجات تحقيق الهدف

# إدارة المخاطر المتوقعة

## إدارة المخاطر

هي العملية التي يتم بموجبها اتخاذ الإجراءات المناسبة لتخفيف وقع الخطر والتقليل من آثاره على النتائج المنتظرة .

### أهداف إدارة المخاطر

منع وقوع الخطر، واتباع أفضل الوسائل التي من شأنها حماية الجمعية من الوقوع في المخاطر المحتملة.

➤ تقليل الآثار الناجمة عن الخطر إن وقع، بما يضمن استمرار تنفيذ إستراتيجية الجمعية بكفاءة وفاعلية.

➤ تفعيل الإجراءات الوقائية والاحترازية للحد من تعطل الأعمال. تثقيف العاملين في الجمعية في كيفية أدائهم لأعمالهم بشكل صحيح لمنع وقوع الأخطاء.

# وقد حدد فريق الإعداد المخاطر المتوقعة وفقا للركائز الإستراتيجية للجمعية بحسب الآتي

## الركيزة الأولى : الاستدامة المالية والبشرية

المخاطر المحتملة	احتمالية حدوثها	درجة تأثيرها	وسائل معالجة الأخطار أو التخفيف منها
عدم تفاعل المستفيدين في تسويق خدمات ومنتجات الجمعية والتبرع لها	متوسطة	متوسطة	<ul style="list-style-type: none"><li>تسويق خدمات الجمعية والتبرع لها في كافة أنشطة وفعاليات الجمعية .</li><li>إقامة برامج وفعاليات للتواصل مع المستفيدين وحثهم على التسويق .</li></ul>
عدم القدرة على تحقيق المبلغ المستهدف للاستثمار	متوسطة	كبيرة	<ul style="list-style-type: none"><li>البحث عن طرق للتمويل .</li><li>شراء وقف بالمبلغ المتوفر ثم تسويق الباقي .</li><li>شراء عقار بالتقسيط وتسويقه كأسهم وقفية .</li></ul>
عدم تفاعل الجهات المانحة في تمويل مشاريع الجمعية	متوسطة	كبيرة	<ul style="list-style-type: none"><li>تحميل مصاريف أنشطة محدودة على دعم الجهات المانحة من البداية .</li><li>عدم تنفيذ برامج لم يكتمل تمويلها من المؤسسات المانحة .</li></ul>

## الركيزة الثانية : جمعية مؤثرة وخبيرة

المخاطر المحتملة	احتمالية حدوثها	درجة تأثيرها	وسائل معالجة الأخطار أو التخفيف منها
تأخر صدور تراخيص البرامج العامة والجاهزية	متوسطة	كبيرة	<ul style="list-style-type: none"><li>تخصيص وقت محدد لاستخراج كافة تراخيص البرامج والأنشطة في الخطة التشغيلية .</li><li>الشراكة مع المؤسسات التدريبية لتقديم برامج الجمعية .</li></ul>
أداء لجنة الأسرة بالأمانة	ضعيفة	متوسطة	<ul style="list-style-type: none"><li>تعزيز التواصل مع اللجنة لتطوير الخطط والبرامج .</li><li>ربط عدد من برامج الجمعية خاصة الجماهيرية باللجنة .</li><li>لتحقيق نجاحات سريعة باسمها .</li></ul>
عدم القدرة على التنسيق والتكامل بين جمعيات ومراكز التنمية الأسرية	كبيرة	متوسطة	<ul style="list-style-type: none"><li>حث الوزارة على تنفيذ برامج ومبادرات مشتركة تعزز جانب التنسيق والمبادرة بين جمعيات ومراكز التنمية الأسرية .</li><li>دعم التواصل مع جمعيات ومراكز التنمية الأسرية لتبادل الخبرات والبرامج .</li></ul>

## الركيزة الثالثة : أسرة مستقرة

المخاطر المحتملة	احتمالية حدوثها	درجة تأثيرها	وسائل معالجة الأخطار أو التخفيف منها
عدم وجود دعم للبرامج والأنشطة الخاصة بهذه الركيزة	متوسطة	كبيرة	<ul style="list-style-type: none"><li>تخفيض العدد المستهدف لهذه البرامج والأنشطة .</li><li>تفعيل دور المستشارين المتطوعين .</li></ul>
عدم وجود قاعدة بيانات رسمية بالأطفال الذين يحتاجون رعاية	كبيرة	متوسطة	<ul style="list-style-type: none"><li>تفعيل الدراسات الملاحية والبحث الاجتماعي .</li><li>إصدار نشرة عن خدمات الجمعية وحثهم المستهدفين على تسجيل بياناتهم .</li></ul>
عدم افصاح المطلقات والأرامل والأمهات العاملات عن احتياجاتهن	متوسطة	متوسطة	<ul style="list-style-type: none"><li>تفعيل الدراسات الملاحية والبحث الاجتماعي .</li><li>إصدار نشرة عن خدمات الجمعية وحثهم المستهدفين على تسجيل بياناتهم .</li></ul>

## الركيزة الرابعة : جودة الحياة الأسرية

المخاطر المحتملة      احتمالية حدوثها      درجة تأثيرها      وسائل معالجة الأخطار أو التخفيف منها

- زيادة الإنفاق على الحملات التوعوية في هذا المجال
- تكريم الأسر المتفاعلة في برامج وفعاليات الجمعية
- تحفيز لجان التنمية على دعم مبادرات الأسر

متوسطة

كبيرة

عدم تفاعل الأسر في أداء دورهم المجتمعي

- تضمين مهارات التربية الأسرية في أغلب برامج وفعاليات الجمعية
- الحرص على إقامة البرامج والفعاليات التي تستهدف الجانب التربوي في الأماكن العامة ومناطق التجمع

متوسطة

متوسطة

ضعف الجانب التربوي للوالدين



# الخاتمة

في ختام هذه الخطة نسأل الله التوفيق والسداد وأن تكون عوناً  
للجمعية في نشر رسالتها الأسرية على أكمل وجه بإذن الله ..



Zwag334



@Zwag334



@Zwag334



0538331303